

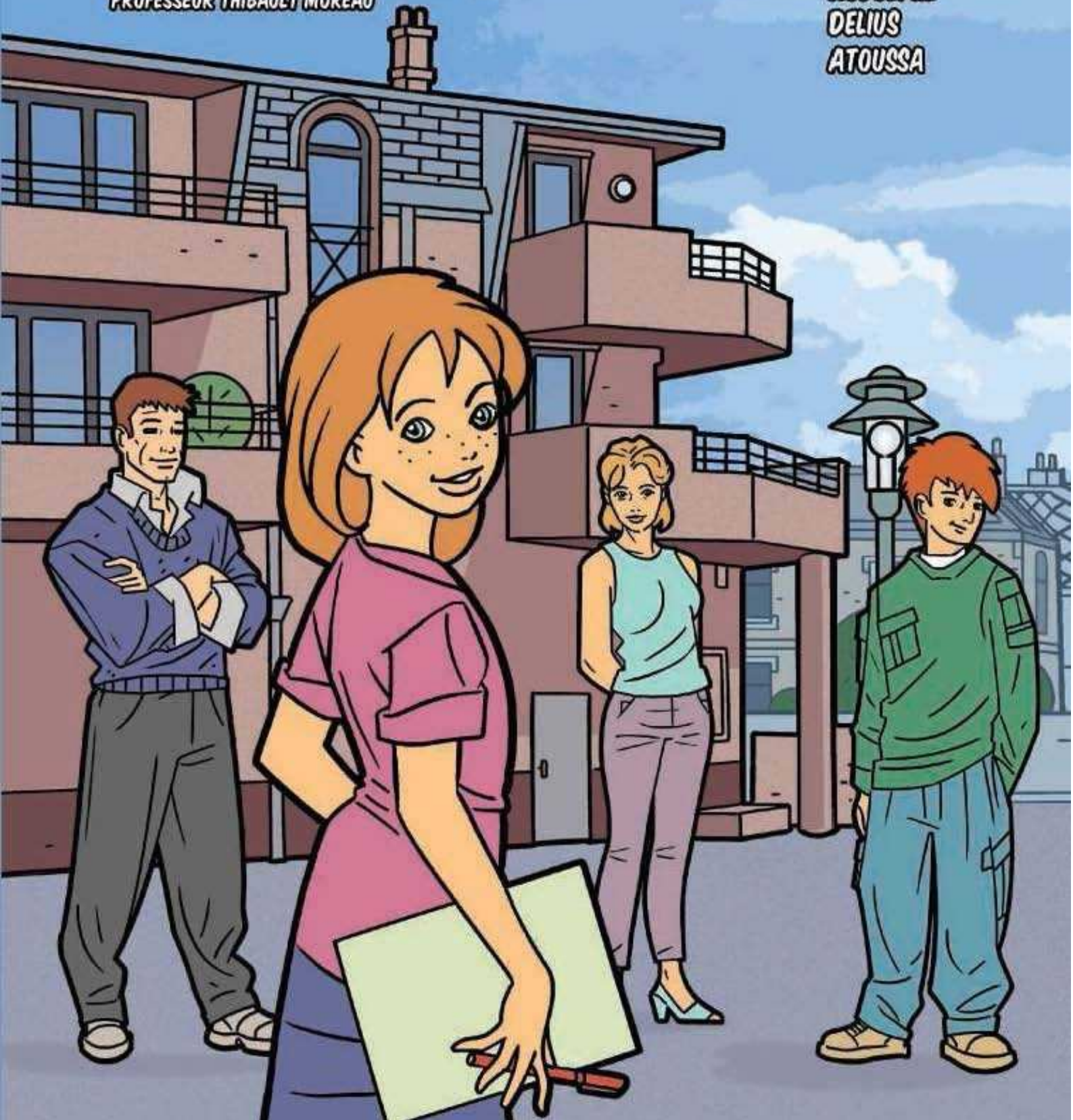


Bayer HealthCare
Bayer Schering Pharma

16 RUE DE L'ESPOIR

PROFESSEUR THIBAUT MOREAU

RODOLPHE
DELIUS
ATOUSSA

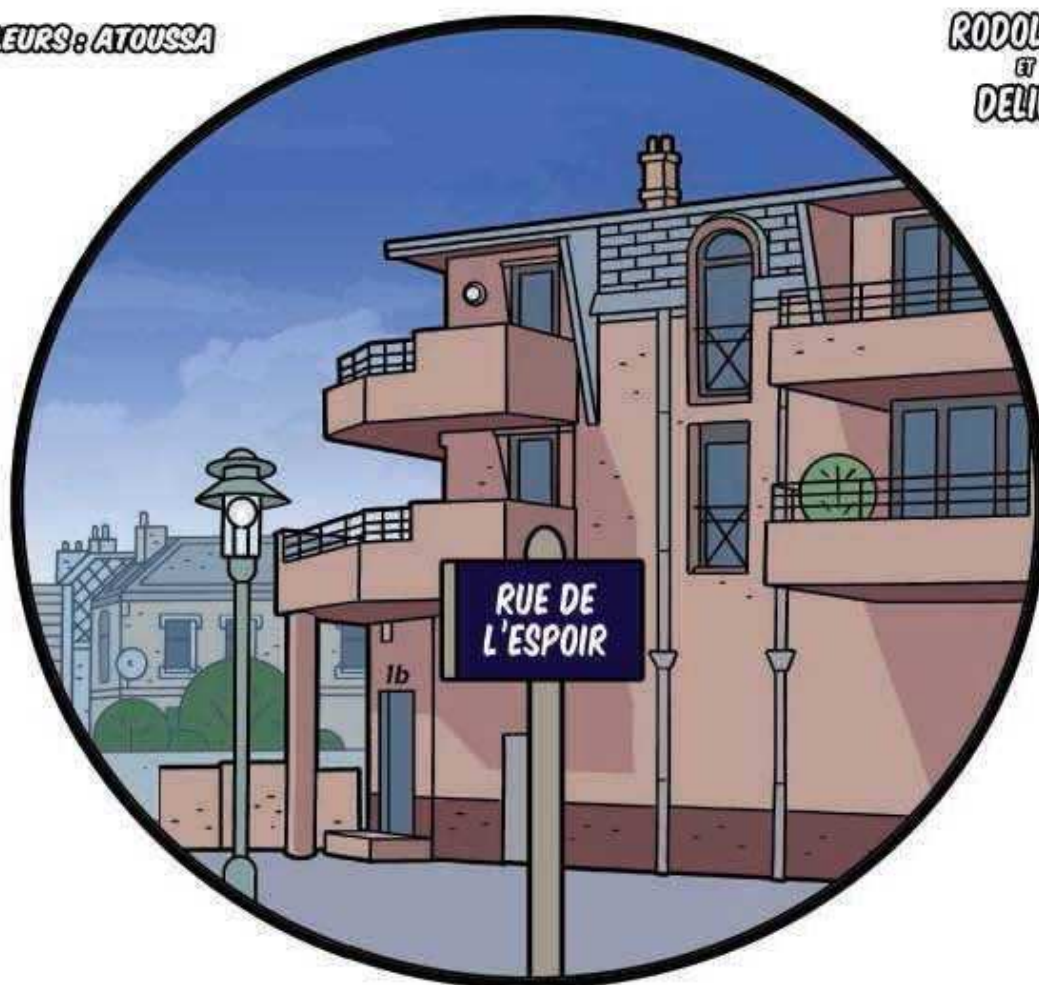




1b RUE DE L'ESPOIR

COULEURS: ATOUSSA

RODOLPHE
ET
DELIUS



PROFESSEUR THIBAUT MOREAU

Edité par



Bayer HealthCare
Bayer Schering Pharma

Rue de Toufflers - B.P. 69
59452 LYS-LEZ-LANNOY

sep-neuro.com

Remerciements

Le Dr Anne EDAN et Melle Félicie MOREAU
pour leur collaboration.





AH! VOILÀ LE CHÂTEAU DE KARGÜLL!



L'HORRIBLE KARGÜLL!

CLIC



SNOPE ET DUKE VONT LUI FILER UNE
RACLÉE D'ENFER ! HA HA !

CLIC CLIC



PRÊTS, LES GARS ?

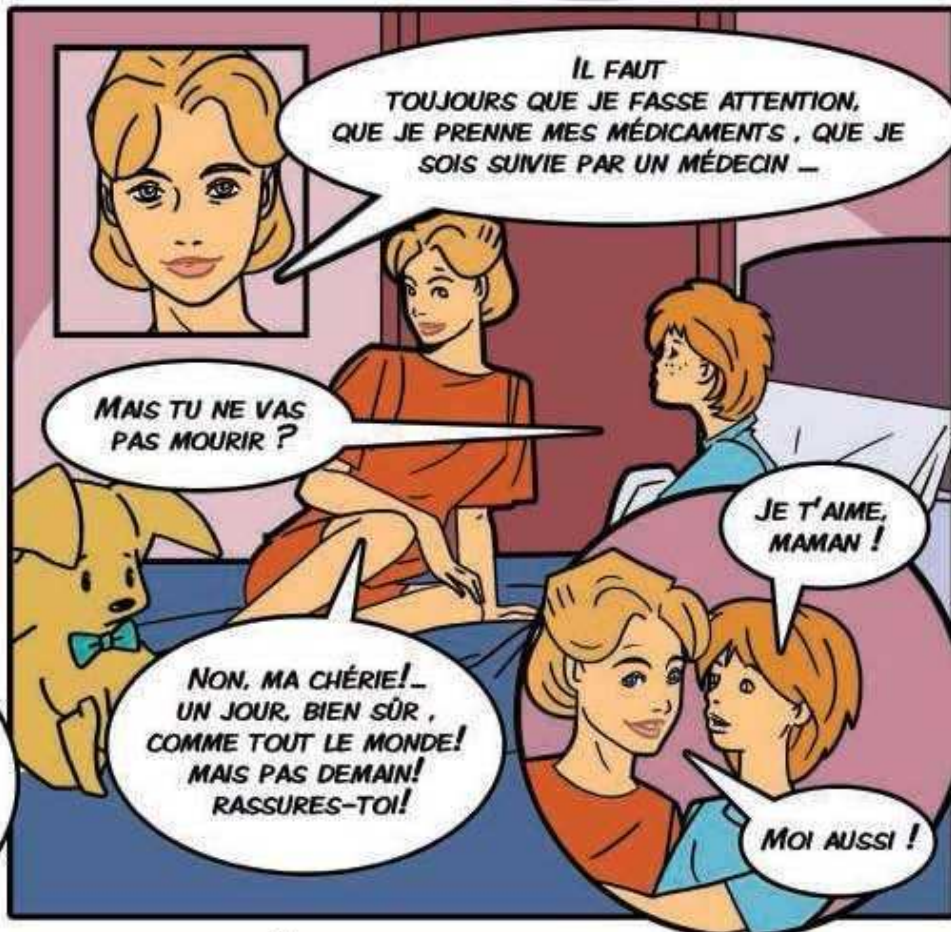
CLIC CLIC CLIC













QUELQUES SEMAINES PLUS TARD...

QUELLE BELLE JOURNÉE !

OUI : ON A DE LA CHANCE !

CELA FAISAIT SI LONGTEMPS QU'ON N'ÉTAIT PAS SORTIS TOUS LES 4 !

Ouais, ouais !

SUPER !!

CONTENTS, LES ENFANTS ?

JE SUIS TELLEMENT HEUREUSE QU'ON SOIT LÀ TOUS ENSEMBLE À SE PROMENER, À PROFITER DE LA VIE !

ÇA ME FAIT UN BIEN ÉNORME !

BOURG-SUR-MER

AH! ON ARRIVE!!







QUELQUES JOURS PLUS TARD...

DING DONG



OUAIS! ENTREZ!



TES PARENTS SONT PAS LÀ?

NON. ON EST TRANQUILLE.

SUPER!



Y A DÉJÀ LOUIS ET CÉDRIC.
JEANNE ET MARIE AUSSI
DOIVENT VENIR.

SALUT!



FUN FUN FUN



**EASY IT'S SO EASY
I SAY FUN FUN FUN ...**

DING DONG

ÇA ÇA DOIT
ÊTRE MARIE.





COUCOU !

SALUT MARIE !

QU'EST-CE QUE ÇA TOMBE, DEHORS !

J'AI AMENÉ UNE AUTRE COPINE. BÉTINA .

SALUT, BÉTINA .

... YEAH I SAY LIFE IS FREE
FUN FUN FUN

OUAH !
ON S'AMUSE,
ON DIRAIT !

QUELQU'UN VEUT À BOIRE ?

C'EST OÙ, LES TOILETTES ?

Two girls are shown in a panel, one with blonde hair and one with black hair, both looking thoughtful with their hands near their faces.

LÀ LA PORTE À DROITE...





TU LE REMETS ENCORE ?

ARRÊTE, IL EST TROP BON !

DING DONG



MAMAN?!
MAIS QU'EST-CE QUE...?!...

MONSIEUR MARTIN
M'A AIDÉ À MONTER...



JE TE CROYAIS AU TRAVAIL...

J'Y ÉTAIS. MAIS J'AI DÛ RENTRER...



FUN FUN FUN

QU'EST-CE QUE C'EST QUE CE...?...

RIEN. J'AI INVITÉ DEUX TROIS COPAINS...



ARRÊTE!! ARRÊTE LA MUSIQUE!



QU'EST-CE QUI SE PASSE ?

C'EST LA MÈRE D'ANTOINE.
ELLE A L'AIR MALADE...



JE VAIS M'ALLONGER...



ALORS ? PARAÎT QUE TU AS FAIT UNE BOUM, CETTE APRÈS-MIDI ?



UNE BOUM, TU PARLES !
UNE BOUM DE 20 MINUTES !

CUC CUC



JE SAIS : MAMAN M'A RACONTÉ QU'ELLE A DÛ RENTRER DE SON TRAVAIL...

ÇA A DÛ BIEN T'EMBÊTER ?



TU PEUX LE DIRE, OUI !

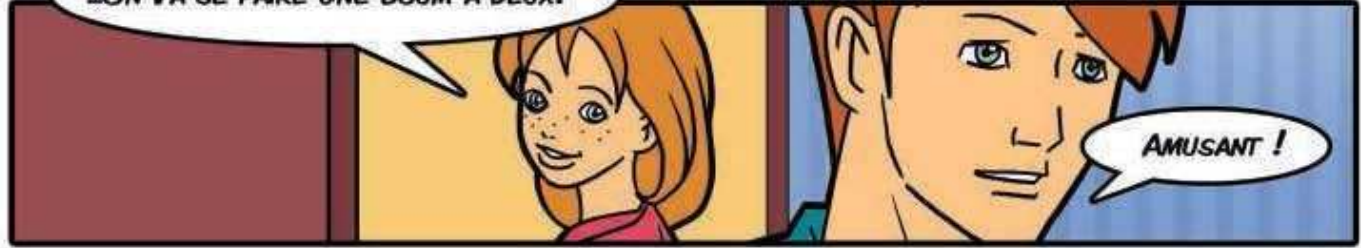
MON PAUVRE PETIT GRAND FRÈRE !



QU'EST-CE QUE TU FAIS AVEC CE SAC ?

JE PASSE DEUX JOURS CHEZ MA COPINE CLOÉ...

...ON VA SE FAIRE UNE BOUM À DEUX !



AMUSANT !





ALORS? ÇA TE PLAIT?

CHUPER!!

CHUPER BON!!



ÇA FAIT LONGTEMPS QUE J'AVAIS ENVIE QU'ON SE RETROUVE TOUS LES DEUX ET QU'ON PUISSE PARLER ENSEMBLE...

PARLER ?



OUI. AU NATUREL, TU N'ES PAS TRÈS BAVARD! TU N'ES PAS UN " GRAND COMMUNIQUEUR " COMME ON DIT AUJOURD'HUI !

C'EST PEUT-ÊTRE QUE J'AI RIEN À DIRE .



EN ES-TU SÛR? ...TU ME RÉPONDS SI TU VEUX, MAIS J'AI L'IMPRESSION QUE LA MALADIE DE TA MÈRE T'ÉNERVE PARFOIS.

C'EST VRAI -



TU COMPRENDS, C'EST PAS MARRANT DE NE PAS POUVOIR VIVRE COMME TOUT LE MONDE, S'ORGANISER À L'AVANCE, PRÉVOIR DES CHOSSES... CETTE APRÈS MIDI...

JE SAIS TA MÈRE M'A RACONTÉ.



AVEC ELLE ON NE PEUT JAMAIS SAVOIR!

C'EST VRAI...

ET TU NE TROUVES PAS ÇA INJUSTE?



QUE ÇA TOMBE SUR NOUS, JE VEUX DIRE?

HUM!...



QUELQUES JOURS PLUS TARD.

TU ES CONTENTE D'ÊTRE REVENU ?
ICI C'EST MIEUX QUE L'HOPITAL, HEIN ?

OH OUI !

-MALHEUREUSEMENT,
J'AI UN PETIT SOUCI
AU SUJET DE
MON TRAVAIL-

ILS
ME DEMANDENT
DE VENIR TRAVAILLER
CE SOIR POUR UNE
ÉMISSION EN
DIRECT-

-ET ÇA M'ENNUIE UN PEU D'Y ALLER SEULE.
LES STUDIOS SONT LOIN-

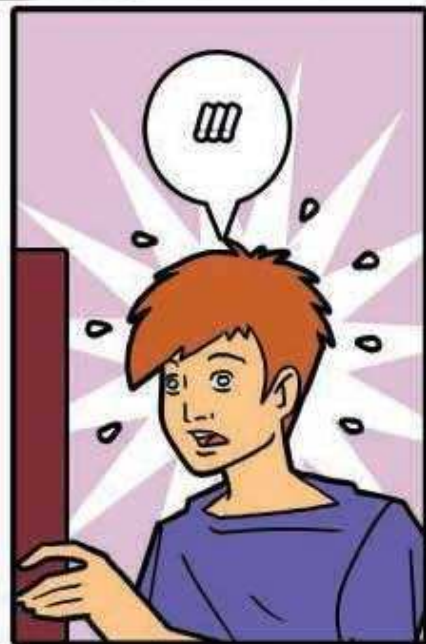
TU VEUX QUE JE T'ACCOMPAGNE ?

ÇA SERAIT VRAIMENT GENTIL, ANTOINE !

-D'AILLEURS CE SOIR, L'ÉMISSION
POURRAIT T'INTÉRESSER-

-TIENS, C'EST VRAI : J'AI OUBLIÉ DE TE DIRE
QUI JE DOIS MAQUILLER. C'EST UN CHANTEUR
À LA MODE, UN CERTAIN BE-POP. TU CONNAIS ?

WAAAAAHHH !!!!!





**...Y A D'LA JOIE LE CIEL EST PAR DESSUS LES TOITS
Y A D'LA JOIE BONJOUR, BONJOUR LES HIRONDELLES
Y A D'LA JOIE, PARTOUT...**



...Y A D'LA JOIE!...

WAH!!
GÉNIAL!!

C'EST SUPER BON,
HEIN?

OUI.
C'EST UNE CHANSON ANCIENNE.
D'UN MONSIEUR QUI S'APPELAIT
CHARLES TRENET...

...MAIS IL L'A TRÈS BIEN ADAPTÉE!

COUCOU!



C'EST RUDEMENT GENTIL À TOI D'ÊTRE PASSÉ NOUS PRENDRE !

JE VOULAIS VENIR PLUS TÔT, MAIS IL Y AVAIT DES BOUCHONS. DOMMAGE, ÇA AVAIT L'AIR BIEN...

C'ÉTAIT MÉGA TOP, OUAIS !



TU SAIS, MAMAN, IL ÉTAIT SUPER CONTENT DE TON MAQUILLAGE !

MERCI !

ET PUIS, JE T'AI PAS DIT, MAIS LUI AUSSI IL A...



OUI ?

NON, RIEN... RIEN D'IMPORTANT ! C'EST UN TYPE SUPER, ET TOI AUSSI T'ES SUPER, MAMAN !



JE SAIS PAS POURQUOI MAIS CE SOIR, JE SUIS SUPER CONTENT D'ÊTRE AVEC VOUS TROIS !

C'EST PAS SI MAL QUE ÇA, LA VIE, HEIN ANTOINE ?

MÉGA TOP, OUAIS !

FIN

RODOLPHE DELIUS
COULEURS : ATOUSSA

POUR EN SAVOIR PLUS

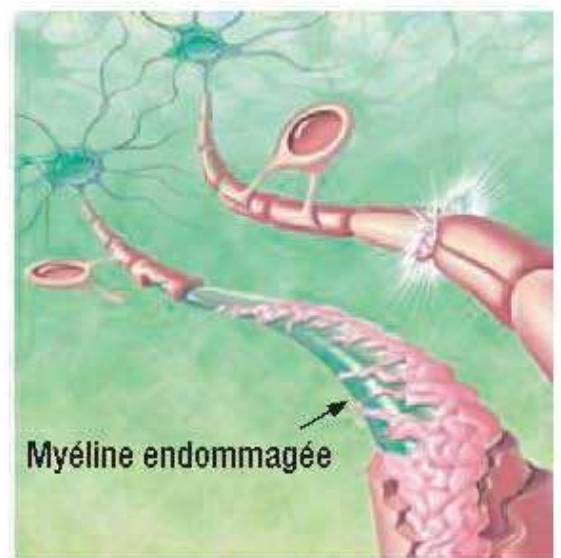
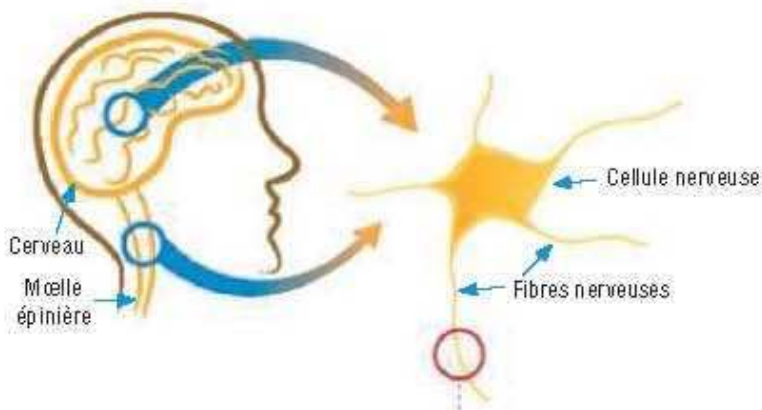
QU'EST-CE QUE LA SCLÉROSE EN PLAQUES ?

La Sclérose en Plaques (SEP) est une maladie dont les premiers signes se manifestent souvent chez des femmes et des hommes de 20 à 40 ans. Elle atteint une personne sur 1000 en Europe, les femmes sont presque deux fois plus touchées que les hommes.

Cette maladie touche uniquement le système nerveux central, qui comprend le cerveau, la moelle épinière et les nerfs optiques. Elle entraîne une altération de l'enveloppe des fibres nerveuses ou myéline, dont les lésions sont appelées des plaques. La myéline peut se comparer à la gaine d'un fil électrique.

Elle assure la transmission rapide des influx nerveux, véritables messages partant soit du cerveau vers les muscles (il s'agit de messages moteurs permettant au corps de bouger), soit du corps vers le cerveau (il s'agit alors de messages sensitifs qui informent le cerveau des perceptions du corps).

Quand elle est trop altérée, les messages ne circulent plus normalement. Les symptômes varient selon les régions du système nerveux concernées.



QUELLES SONT LES CAUSES DE LA SEP ?

La SEP n'est ni mortelle ni contagieuse.

On en ignore toujours les causes. Les chercheurs pensent qu'il s'agit d'une maladie liée au dérèglement du système de défense immunitaire, ce dernier ayant un rôle de protection contre les infections par des virus et des bactéries.

Dans la SEP, le système immunitaire se retourne contre la myéline, ce qui provoque son altération par un mécanisme inflammatoire.

L'ENVIRONNEMENT JOUE-T-IL UN RÔLE ?

Des facteurs d'environnement comme la situation géographique, le climat, des virus, pourraient être en cause dans le déclenchement de la SEP, sur un terrain génétique particulier.

La SEP est retrouvée de façon plus fréquente dans l'hémisphère nord alors qu'elle est quasi inexistante en Afrique. La modification du risque d'avoir la SEP dans des populations migrantes plaide pour un facteur d'environnement mais qui est aujourd'hui mal identifié.

LA SEP EST-ELLE UNE MALADIE HÉRÉDITAIRE ?

Chez les vrais jumeaux, copie conforme sur le plan génétique, le risque de SEP lorsqu'un jumeau est atteint n'est qu'au maximum de 25 %. Le risque d'avoir une SEP quand un parent est atteint de la maladie est quasi comparable à celui d'un individu avec des parents sans la maladie. La SEP n'est pas une maladie héréditaire même si la participation de plusieurs gènes semble intervenir comme facteurs dans son déclenchement.

QU'EST-CE QU'UNE POUSSÉE DANS LA SCLÉROSE EN PLAQUES ?

La SEP se manifeste le plus souvent sous forme de poussées, définies comme l'apparition de nouveaux symptômes ou l'aggravation d'anciens symptômes, durant 24 heures au moins sans fièvre. Les poussées sont entrecoupées de périodes de rémission pendant lesquelles l'organisme se rétablit. Des années s'écoulent parfois entre deux poussées. Les poussées apparaissent quand la gaine de myéline s'altère sous l'effet de réactions inflammatoires (démýélinisation). Les périodes de rémission correspondent à une réparation naturelle (remýélinisation), totale ou partielle, de ces lésions.



QUELS SONT LES SYMPTÔMES LES PLUS FRÉQUENTS ?

Les symptômes de la sclérose en plaques sont imprévisibles et varient d'une personne à l'autre, et ce, même chez une même personne. De plus, certains de ces symptômes peuvent ne jamais apparaître, tout cela étant très variable selon les patients. Voici les plus fréquents :

TROUBLES VISUELS

La névrite optique (inflammation du nerf optique) est souvent le premier symptôme de la sclérose en plaques. Elle se traduit par la diminution de la vision d'un œil. Cette atteinte peut s'installer en quelques jours, et dans la grande majorité des cas, la vision redeviendra normale. Quelquefois persisteront une diminution de l'acuité visuelle, des taches dans le champ de vision, des difficultés à distinguer les couleurs, les contrastes ou les objets en pleine lumière. Une vue double, une vue instable sont des symptômes que l'on peut retrouver assez fréquemment.

TROUBLES DE LA SENSIBILITÉ

Ils se manifestent le plus souvent par des sensations de fourmillements, d'engourdissement, voire de brûlure.

FAIBLESSES MUSCULAIRES

Au niveau des jambes, elles peuvent entraîner un trouble de la marche.

TROUBLES DE L'ÉQUILIBRE ET DE LA COORDINATION

Ils correspondent à des pertes de l'équilibre, des tremblements, une démarche instable, des vertiges, une maladresse et/ou un manque de coordination.

FATIGUE

La fatigue est très fréquente au cours de la SEP. C'est l'un des symptômes le plus invalidant car elle retentit sur la vie quotidienne du malade ainsi que sur sa vie psychologique.

TROUBLES URINAIRES ET INTESTINAUX

Les troubles urinaires se manifestent par des besoins fréquents et urgents d'uriner, avec une évacuation incomplète de la vessie, voire une incontinence. Quant aux troubles intestinaux, ils se traduisent le plus souvent par une constipation (diminution du volume des selles).

TROUBLES SEXUELS

Ils se manifestent le plus souvent par des troubles de l'érection chez l'homme et par une perte de la sensibilité vaginale chez la femme. Ils peuvent être liés directement à la SEP mais aussi à l'impact émotionnel de la maladie.

AUTRES TROUBLES

Douleurs, dépression, troubles de la mémoire sont aussi des symptômes que l'on retrouve fréquemment dans la SEP.



COMMENT ÉVOLUE LA MALADIE ?

L'évolution de la SEP est difficilement prévisible. Le plus souvent l'évolution est caractérisée par des poussées suivies de rémissions partielles ou complètes parfois très longues (forme rémittente).

Après plusieurs années d'évolution, certains patients présentant une forme rémittente voient leurs symptômes s'aggraver lentement et progressivement (forme progressive secondaire).

Plus rarement, la maladie évolue d'emblée de façon lente et progressive, associée ou non à des poussées (forme progressive primaire).





" 16 RUE DE L'ESPOIR "

Antoine est un adolescent de 14 ans. Grand dégingandé, le cheveu en bataille, et le jean qui traîne, c'est un rebelle au cœur tendre. Antoine est l'aîné de la famille, il a une petite sœur, Louise, âgée d'une dizaine d'années.

Dans cette histoire, il y a son père, mais aussi sa mère, Sophie. Jeune femme d'une quarantaine d'années, jolie, de tempérament plutôt enjouée, elle travaille comme maquilleuse pour une chaîne de télévision internationale.

Sophie est atteinte d'une sclérose en plaques, et Antoine a bien du mal à accepter la maladie de sa maman.

Il a un sentiment profond d'injustice : pourquoi cela tombe-t-il sur lui ?
Enfin : sur elle, sur eux ?

Patiemment, la famille va à nouveau engager le dialogue, et l'initiative finale de sa maman va restaurer chez Antoine une nouvelle confiance, indépendante de la maladie, celle qu'il a dans la force de la famille, source d'attention et de tendresse.

Tels sont les personnages qui vous sont contés dans cette histoire...

Professeur Thibault Moreau